

OPIS PRZEDMIOTU ZAMÓWIENIA

dla zadania

Wykonanie w 2014 r. kompensacji przyrodniczej, w związku z budową autostrady A2 Świecko – Trzciel (km 1+995 – 92+533) w podziale na trzy części:

Część I

Kompensacja przyrodnicza w obszarze Natura 2000 „Dolina Leniwej Obry” - odtworzenie siedlisk nieleśnych o charakterze zbiorowisk roślinności łąkowej.

Część II

Kompensacja przyrodnicza w obszarze Natura 2000 „Dolina Ilanki” - odtworzenie siedlisk nieleśnych o charakterze zbiorowisk roślinności łąkowej i torfowiskowej.

Część III

Wykonanie sprawozdania z przeprowadzonej kompensacji i pełnionego nadzoru przyrodniczego

Kategoria wg CPV:

77314000-4	27	Usługi utrzymania gruntu
------------	----	--------------------------

Zielona Góra, 16 kwietnia 2014 r.

I. Przedmiot zamówienia

Przedmiotem zamówienia jest:

„Wykonanie w 2014 r. kompensacji przyrodniczej, w związku z budową autostrady A2 Świecko – Trzciel (km 1+995 – 92+533) w podziale na trzy części:

Część I

Kompensacja przyrodnicza w obszarze Natura 2000 „Dolina Leniwej Obry” - odtworzenie siedlisk nieleśnych o charakterze zbiorowisk roślinności łąkowej.

Część II

Kompensacja przyrodnicza w obszarze Natura 2000 „Dolina Ilanki” - odtworzenie siedlisk nieleśnych o charakterze zbiorowisk roślinności łąkowej i torfowiskowej.

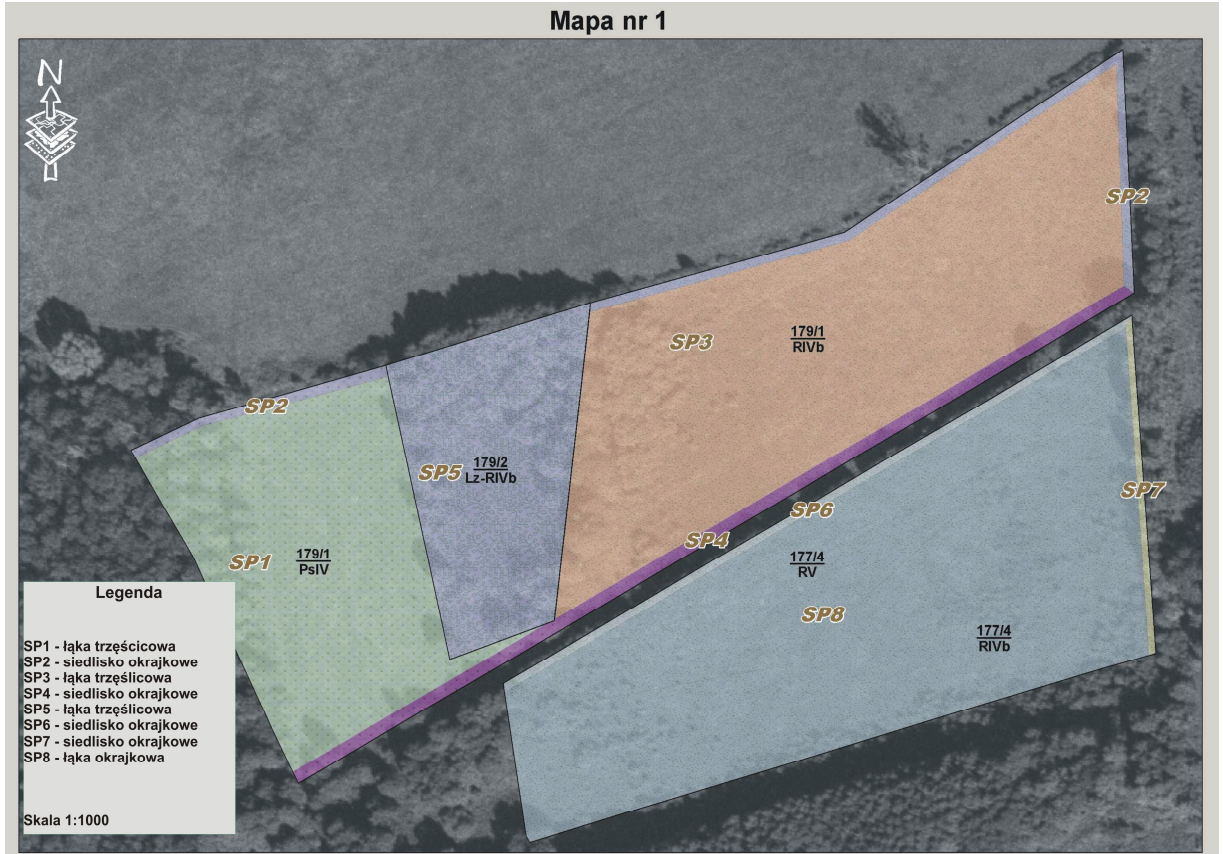
Część III

Wykonanie sprawozdania z przeprowadzonej kompensacji i pełnionego nadzoru przyrodniczego”

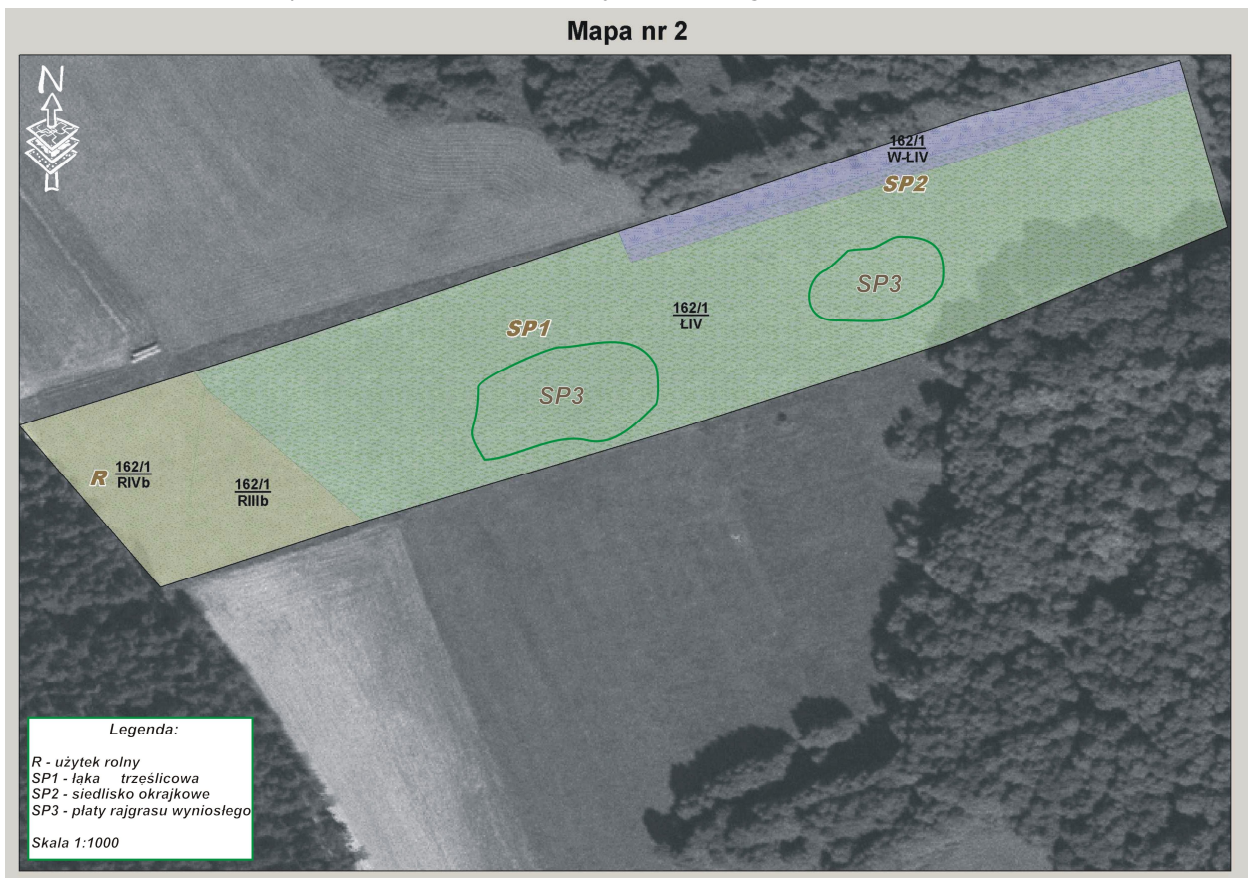
Konieczność przeprowadzenia działań kompensacyjnych polegających na odtworzeniu siedlisk nieleśnych o charakterze zbiorowisk roślinności łąkowej oraz zbiorowisk roślinności łąkowej i torfowiskowej w obszarach o znaczeniu wspólnotowym Natura 2000 PLH080001 „Dolina Leniwej Obry” oraz Natura 2000 PLH080009 „Dolina Ilanki” wynika z oceny oddziaływania autostrady A-2 na odcinku Świecko – Trzciel (km 1+995–92+533) na środowisko. Zgodnie z zapisami Postanowienia Regionalnego Dyrektora Ochrony Środowiska w Gorzowie Wlkp. znak: RDOŚ-08-WOOS-II-66130-014/09/tk z dnia 10 czerwca 2009 r. budowa autostrady wymagała wykonania kompensacji w rozumieniu art. 3 ust. 1 pkt 8 oraz art. 75 ustawy z dnia 27 kwietnia 2001 r. – Prawo ochrony środowiska (Dz. U. Nr 25 poz. 150 ze zm.). Działania kompensacyjne prowadzone są corocznie na gruntach dzierżawionych przez Generalną Dyрекcję Dróg Krajowych i Autostrad Oddział w Zielonej przez okres 10 lat, pierwszy etap działań rozpoczął się w 2010 roku i był kontynuowany w latach następnych tj. 2011-2013 i polegał na wycinie zakrzaczeń i zadrzewień oraz na wykonaniu koszenia łąk. Usuwanie zarośli i zadrzewień miało na celu rozpoczęcie procesu odtworzenia łąk, których walory przyrodnicze zostały utracone w skutek zaawansowanej sukcesji zbiorowisk zaroślowych. Przeprowadzone działania miały na celu rozpoczęcie procesów przywrócenia warunków sprzyjających rozprzestrzenianiu się populacji gatunków docelowych na tym terenie.

Zakres prac objęty niniejszym zamówieniem dotyczy działań kompensacyjnych, które będą realizowane w 2014 r. Szczegółowe terminy oraz zakres prac jaki należy wykonać w ramach zamówienia zostały wskazane w niniejszym Opisie przedmiotu zamówienia (zwanym dalej OPZ) oraz Harmonogramie działań kompensacyjnych stanowiącym Załącznik nr 1 do OPZ. Lokalizacja przedmiotowych działań została zilustrowana na poniższych mapach:

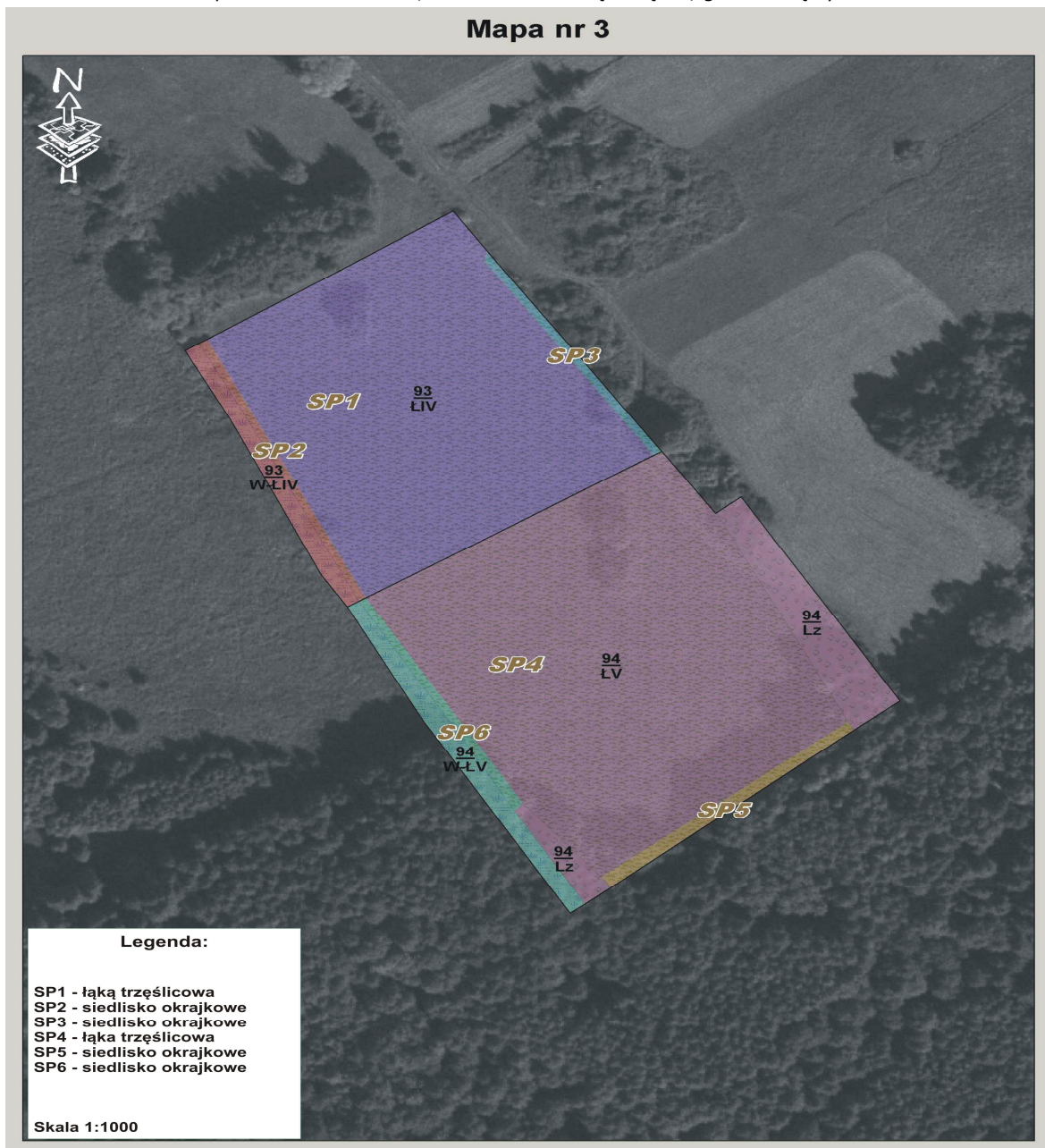
Mapa nr 1

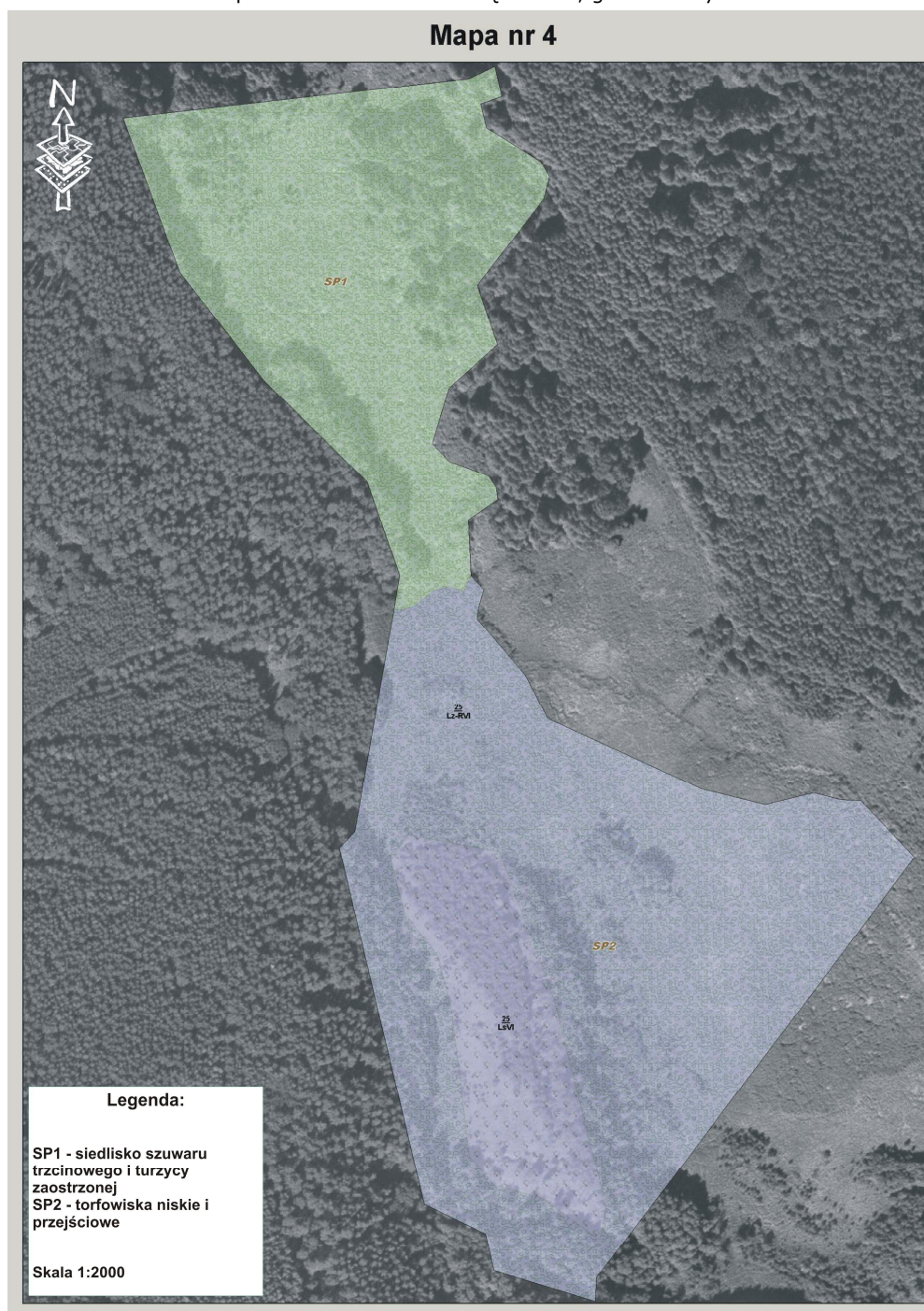


Mapa nr 2



Mapa nr 3





II. Zakres czynności przeznaczonych do wykonania w 2014 r. ramach działań kompensacyjnych

W ramach niniejszego zadania zostanie zrealizowane działanie polegające na wykonaniu koszenia łąk oraz wycince odrośli i frezowanie pni drzew po przeprowadzonej wycince w latach 2010-2013.

Koszenie powinno odbywać się w sposób nieniszczący struktury roślinności i gleby, należy unikać koszenia okrężnego od zewnątrz do wewnątrz poletka. Ze względu na to, że wiele gatunków występujących w runi łąk jest wrażliwa na zbyt niskie koszenie (np. trzęślica modra), wysokość koszenia powinna wynosić od 10 do 15 cm.

Zamawiający dopuszcza koszenie zaprzęgiem konnym przy zachowaniu należytej ostrożności

przy prowadzonych zabiegach i pod warunkiem nie zniszczenia kępowej struktury siedlisk. Przed przystąpieniem do koszenia należy dokonać weryfikacji terenowej siedlisk, z uwagi na panujące na nich uwarunkowania (np. teren torfowiska, dz. nr 25 obręb Pniów).

Na łąkach trzęślicowych oprócz częstości koszenia bardzo ważnym czynnikiem wpływającym na kształtowanie się odpowiedniej bioróżnorodności jest nie dopuszczenie do przeżyźniania gleby. W związku z tym wymagana jest eliminacja nadmiaru substancji biogenych poprzez usunięcie biomasy poza ekosystem. Biomase należy zagospodarować zgodnie z odpowiednimi przepisami, w tym zgodnie z zapisami ustawy o odpadach. Większość powierzchni powinna być koszona ręcznie. Dopuszcza się wykonanie koszenia przy użyciu specjalnych kosiarek mechanicznych podczepionych do lekkiego traktora wyposażonego w wyplaszczacze. Umożliwi to zmniejszenie nacisku na glebę i zmniejszy ryzyko niszczenia kępowej struktury siedlisk. W ramach wykonania działań zakazuje się przyorywania i wałowania. Celem utrzymania właściwych stosunków wodnych na gruntach wskazanych pod kompensację jest zabezpieczenie ich przed wysuszeniem lub zabagnieniem. Ochrona warunków wodnych w przypadku przedmiotowej kompensacji wiązać się będzie z nieregulowaniem rowów oraz z niewycinaniem istniejących pasów roślinności znajdujących się w rowach i w odległości około 2 metrów poza rowami (tzw. pasów okrajkowych).

W ramach zadania Wykonawca zobowiązany będzie do wykonania wycinki odrośli i samosiejek. W celu wstrzymania odrastania należy przeprowadzić frezowanie pni drzew i krzewów oraz zagospodarować odpad w wyniku frezowania zgodnie z obowiązującymi przepisami w tym zakresie.

Podział zadania na części – I, II, III

1. Część I

Kompensacja przyrodnicza w obszarze Natura 2000 „Dolina Leniwej Obry” - odtworzenie siedlisk nieleśnych o charakterze zbiorowisk roślinności łąkowej.

1.1 Przedmiot zamówienia.

Przedmiotem zamówienia dla Części I jest odtworzenie siedlisk nieleśnych o charakterze zbiorowisk roślinności łąkowej w dostosowaniu do listy przedmiotów ochrony obszaru o znaczeniu wspólnotowym Natura 2000 PLH080001 „Dolina Leniwej Obry” na działkach o powierzchniach wskazanych w Tabeli nr 1 poniżej:

Tabela nr 1

Lp.	Numer działki, obręb, gmina	Powierzchnia wskazana pod kompensację (ha)
1.	dz. nr 93 obręb Kręcisko, gmina Zbąszynek	1,01
2.	dz. nr 94 obręb Kręcisko, gmina Zbąszynek	1,42
3.	dz. nr 162/1 obręb Koźminek, gmina Szczaniec	2,97
4.	dz. nr 179/1 obręb Koźminek, gmina Szczaniec	2,75
5.	dz. nr 179/2 obręb Koźminek, gmina Szczaniec	0,66
6.	dz. nr 177/4 obręb Koźminek, gmina Szczaniec	2,24
Łącznie:		11,05 ha

1.2 Zakres czynności w ramach Części I.

Przeprowadzenie działań kompensacyjnych na łącznej powierzchni 11,05 ha ma na celu odtworzenie siedlisk przyrodniczych poprzez odpowiednie przeprowadzenie czynności mających na celu doprowadzenie występującej roślinności na gruntach określonych w powyższej Tabeli nr 1 do charakteru zbiorowisk roślinności łąkowej. Koszenia powierzchni łąkowych są realizowane od roku 2010. Zaplanowane działania kompensacyjne w 2014 r. mają opierać się na wykonaniu jednokrotnego, ręcznego lub przy użyciu lekkiego sprzętu koszenia roślinności porastającej grunty w miesiącach od września do października na wysokość około 10-15 cm na powierzchni 100 % powierzchni działek wymienionych powyżej w Tabeli nr 1 (za wyjątkiem działki nr 162/1 obręb Koźminek nie poddawanej zabiegom koszenia w 2014 r.).

Koszenie powinno odbywać się w sposób nieniszczący struktury roślinności i gleby, nie należy stosować koszenia okrężnego od zewnątrz do wewnątrz poletka. Wykonawca ma obowiązek po skoszeniu łąki usunąć pokos z gruntu przeznaczonego pod kompensację i zagospodarować biomasę zgodnie z obowiązującymi przepisami. Skoszona biomasa powinna być usunięta w terminie nie dłuższym niż 2 tygodnie po przeprowadzonym pokosie.

Ze względu, że na działkach wymienionych w Tabeli nr 1, po przeprowadzonej wycince w latach 2010-2013 występują odrośla i samosiejki drzew i krzewów, należy je ramach kompensacji w 2014 r. usunąć. W celu wstrzymania odrastania należy przeprowadzić frezowanie pni drzew oraz wyzrubkowanie odrośli i samosiejek. Powstały odpad w wyniku frezowania i wyzrubkowania należy zagospodarować zgodnie z obowiązującymi przepisami w tym zakresie.

1.3 Szczegółowy zakres czynności w rozbiciu na poszczególne działki ewidencyjne

1) Działki nr 93 i 94 obręb Kręcko, gmina Zbąszynek

Działki nieużytkowane rolniczo, porośnięte roślinnością łąkową (trawiastą) z występującymi samosiejkami na obszarze działki i wzdłuż drogi (dz. nr 324).

Czynności niezbędne do wykonania:

1. Koszenie ręczne lub przy użyciu lekkiego sprzętu w terminie od dnia 15 września do 31 października, na wysokości od 10 – 15 cm na powierzchni 100% obszaru przeznaczonego pod kompensację
2. Grabienie oraz zbiór pokosu i zagospodarowanie biomasy zgodnie z obowiązującymi przepisami.
3. Utrzymanie poprawnych warunków wodnych poprzez nie regulowanie rowów oraz nie wycinanie istniejących pasów roślinności znajdujących się w rowach i do dwóch metrów poza nimi.
4. W celu wstrzymania odrastania przeprowadzić w terminie do dnia 31.10.2014 r. frezowanie pni drzew oraz wyzrubkowanie odrośli i samosiejek. Zagospodarować odpad w wyniku frezowania i wyzrubkowania zgodnie z obowiązującymi przepisami w tym zakresie.

2) Działka nr 162/1 gmina Szczaniec, obręb Koźminek

Działka częściowo porośnięta roślinnością łąkową (trawiastą). Na części działki występują samosiejki. Na pozostałej powierzchni około 0,52 ha działka składa się z gruntu ornego, użytkowanego przed rokiem 2010 rolniczo (uprawa zboża, oznaczone na Mapie nr 2 jako „R”).

W latach 2012-2013 przeprowadzono na tej części gruntu zabiegi polegające na odtworzeniu łąki trzęślicowej na gruncie ornym (reintrodukcja łąki). Działania obejmowały pasowy zbiór nasion (1 z 5-ciu pasów) przy użyciu lekkiego sprzętu z części obszaru stanowiącego materiał siewny i jego rozrzucenie, usunięcie siana rozrzuconego na gruncie w trakcie działań wykonanych w latach ubiegłych oraz koszenie odtworzonego obszar.

Powyższe czynności (prace z zakresu ochrony czynnej) doprowadziły do osiągnięcia głównego celu kompensacji, jakim było utrwalenie formacji łąkowej na przedmiotowym obszarze. W sezonie wegetacyjnym 2014 r. ogranicza się ingerencję w procesy zachodzące w zbiorowisku poprzez okresowe zaniechanie koszenia. Sprzyjać będzie to regeneracji i rozwojowi bylin dwuliściennych, mniej odpornych na uszkodzenia mechaniczne niż trawy, a decydujących o swoistym, wielogatunkowym składzie florystycznym zbiorowisk łąkowych.

W 2014 r. w celu wstrzymania odrastania należy jedynie przeprowadzić w terminie do dnia 31.10.2014 r. frezowanie pni drzew oraz wyzrubkowanie odrośli i samosiejek. Zagospodarować odpad w wyniku frezowania i wyzrubkowania zgodnie z obowiązującymi przepisami w tym zakresie.

3) Działki nr 179/1, 179/2, 177/4 gmina Szczaniec, obręb Koźminek.

Działki porośnięte samosiejkami, kępiasty charakter roślinności z licznymi wysokimi bylinami.

Czynności niezbędne do wykonania:

1. Koszenie ręczne lub przy użyciu lekkiego sprzętu w terminie od 15 września do 31 października 2014 r., na wysokości od 10 – 15 cm na powierzchni 100% obszaru przeznaczonego pod kompensację.
2. Grabienie oraz zbiór pokosu i zagospodarowanie biomasy zgodnie z obowiązującymi przepisami.
3. Utrzymanie poprawnych warunków wodnych poprzez nie regulowanie rowów oraz nie wycinanie istniejących pasów roślinności znajdujących się w rowach i do dwóch metrów poza nimi.
4. W celu wstrzymania odrastania przeprowadzić w terminie do dnia 31.10.2014 r. frezowanie pni drzew oraz wyzrubkowanie odrośli i samosiejek. Zagospodarować odpad w wyniku frezowania i wyzrubkowania zgodnie z obowiązującymi przepisami w tym zakresie.

2. Część II

Kompensacja przyrodnicza w obszarze Natura 2000 „Dolina Ilanki” - odtworzenie siedlisk nieleśnych o charakterze zbiorowisk roślinności łąkowej i torfowiskowej.

2.1 Przedmiot zamówienia.

Przedmiotem zamówienia dla Części II jest odtworzenie siedlisk nieleśnych o charakterze zbiorowisk roślinności łąkowej i torfowiskowej obszaru o znaczeniu wspólnotowym Natura 2000 PLH080008 „Dolina Ilanki” na działce o powierzchniach wskazanej w Tabeli nr 2:

Tabela nr 2

Lp.	Numer działki, obręb, gmina	Powierzchnia wskazana pod kompensację (ha)
1.	dz. nr 25 obręb Pniów, gmina Torzym	9,50
łącznie:		9,50

2.2 Zakres czynności w ramach Części II

Przeprowadzenie działań kompensacyjnych na łącznej powierzchni 9,50 ha ma na celu odtworzenie siedlisk przyrodniczych poprzez odpowiednie przeprowadzenie czynności mających na celu doprowadzenie występującej roślinności na gruntach określonych w Tabeli nr 2 powyżej do charakteru zbiorowisk roślinności łąkowej i torfowiskowej.

Działania mają opierać się na właściwym zagospodarowaniu gruntów poprzez jednokrotne, ręczne koszenie roślinności porastającej grunty na wysokość około 10 – 15 cm:

Wykonawca ma obowiązek po skoszeniu łąki usunąć pokos z gruntu przeznaczonego pod kompensację i zagospodarować biomasę zgodnie z obowiązującymi przepisami. Skoszona biomasa powinna być usunięta w terminie nie dłuższym niż 2 tygodnie po przeprowadzonym pokosie.

Ze względu, że na działkach po przeprowadzonej wycince w latach 2010-2013 występują odrośla i samosiejki drzew i krzewów, należy je ramach kompensacji w 2014 r. usunąć. W celu wstrzymania odrastania należy przeprowadzić frezowanie pni drzew oraz wyzrubkowanie odrośli i samosiejek.

2.3 Szczegółowy zakres czynności dla działki ewidencyjnej nr 25

Działka z występującymi zespołami szuwaru trzcinowego, torfowiskami niskimi i przejściowymi oraz zbiorowiskiem roślinności łąkowej teren podmokły, zakrzaczony i częściowo zadrzewiony. Na całym obszarze działki oznaczonej numerem ewidencyjnym 25 zgodnie z ewidencją prowadzoną przez Starostę Sulęcińskiego występuje oprócz powierzchni poddanej kompensacji teren zalesiony (Ls), który nie jest objęty działaniami kompensacyjnymi i który należy bezwzględnie pozostawić w stanie nienaruszonym.

Czynności niezbędne do wykonania:

- 1) Zespoły roślinności łąkowej oraz turzycy zaostrej i szuwaru trzcinowego (SP1)
 - a) Zespół szuwaru trzcinowego – wykaszanie zespołów łąkowych trzcin w celu zapobiegania nadmiernej ekspansji odpowiednio na powierzchni 20 % obszaru w terminie od dnia 1 października do 31 października 2014 r. wraz z zagospodarowaniem biomasy zgodnie z obowiązującymi przepisami w tym zakresie.
 - b) Zespół turzycy zaostrej – wykaszanie zespołów turzycy zaostrej na powierzchni 20 % obszaru w terminie od dnia 15 lipca do 30 września 2014 r. wraz z zagospodarowaniem biomasy zgodnie z obowiązującymi przepisami w tym zakresie.
 - c) Zbiorowisko roślinności łąkowej – koszenie ręczne na wysokości 10-15 cm w terminie od dnia 15 czerwca do 30 września 2014 r. pozostawiając od 10 do 15 % powierzchni nieskoszonej oraz zagospodarowanie biomasy zgodnie z obowiązującymi przepisami.
- 2) Torfowiska niskie i przejściowe (SP2) - koszenie ręczne lub przy użyciu lekkiego sprzętu na wysokości od 10 – 15 cm na powierzchni stanowiącej 20% obszaru w terminie od dnia 15 lipca do 30 września 2014 r. Wykonanie grabienia ręcznego, zbiór pokosu i zagospodarowanie biomasy zgodnie z obowiązującymi przepisami.
- 3) W celu wstrzymania odrastania przeprowadzić w terminie do dnia 31.10.2014 r. frezowanie pni drzew oraz wyzrubkowanie odrośli i samosiejek. Zagospodarować odpad w wyniku frezowania i wyzrubkowania zgodnie z obowiązującymi przepisami w tym zakresie.

3. Część III

Wykonanie sprawozdania z przeprowadzonej kompensacji i pełnionego nadzoru przyrodniczego

3.1 Nadzór przyrodniczy

Prace wykonywane w ramach zamówienia mają zostać zrealizowane przez Wykonawcę pod nadzorem przyrodniczym pełnionym przez specjalistę siedliskoznawcę oraz ornitologa.

Specjalista ornitolog będzie miał za zadanie sprawdzenie bezpośrednio przed przystąpieniem do wycinki samosiejek i odrośli pod kątem występowania zasiedlonych dziupli oraz gniazd ptaków. Warunkiem koniecznym do przystąpienia do prac związanych z wycinką w terenie będzie pisemne oświadczenie potwierdzające przez ornitologa brak zasiedlonych gniazd przez ptaki.

Specjaliści w/w będą uczestniczyli również w odbiorze wykonanych prac z ramienia Wykonawcy.

3.2 Sprawozdawczość

Sprawozdanie z przeprowadzonej kompensacji i nadzoru przyrodniczego należy przekazać Zamawiającemu w ilości 3 egzemplarzy w wersji papierowej i elektronicznej (format edytowalny), **w terminie do dnia 07.11.2014 r.**

Sprawozdanie z wykonanych czynności powinno zawierać:

- 1) cel i zakres sprawozdania,
- 2) ogólną charakterystykę terenu podlegającego kompensacji przyrodniczej (m.in. krótki opis lokalizacji, numery kompensowanych działek itp.),
- 3) opis poszczególnych działań z zakresu prowadzonej kompensacji realizowanej w okresie objętym sprawozdaniem z wyszczególnieniem w oparciu o jakie dokumenty te działania były prowadzone (np. decyzje administracyjne),
- 4) opis zidentyfikowanych lub przewidzianych zagrożeń dla przeprowadzonej kompensacji przyrodniczej, jakie pojawiły się w okresie realizacji przedmiotu umowy, podjętych działaniach ochronnych oraz ich skuteczność, zalecenia ochronne,
- 5) informację fotograficzną ilustrującą przebieg realizowanych prac terenowych obejmujących koszenie, wycinkę odrośli, zagospodarowanie biomasy oraz zabezpieczenia środowiska w przypadku podjętych działań ochronnych,
- 6) mapę/y z lokalizacją poszczególnych działań w obrębie kompensowanych działek, wraz z zaznaczeniem obszaru objętego działaniami kompensacyjnymi w danym roku realizacji zadania.

III. OBOWIĄZKI WYKONAWCY

Wykonawca ma obowiązek wykonać przedmiot zamówienia zgodnie z zapisami podanymi w niniejszym OPZ oraz w opracowaniu przygotowanym na zlecenie GDDKiA O/ZG pn. *„Wykonanie ekspertyzy siedliskowej w zakresie dokładnego wytyczenia granic poszczególnych typów siedlisk naturalnych występujących na siedmiu działkach ewidencyjnych”* (Ośrodek Rzeczoznawców SITR w Zielonej Górze, Zielona Góra, lipiec 2010 r.) stanowiącym Załącznik nr 1 do OPZ.

Celem przygotowania oferty na wykonania przedmiotowego zadania wskazane jest uprzednie rozpoznanie terenowe kompensowanych gruntów.

IV. KRYTERIA ORAZ WARUNKI OCENY OFERT

Kryterium oceny ofert – 100% cena.

Zamawiający nie dopuszcza składania ofert częściowych na przedmiot zamówienia.

Do oferty należy dołączyć aktualny odpis z Krajowego Rejestru Sądowego, jeśli oferent podlega ujawnieniu w tym rejestrze oraz pełnomocnictwo do podpisania oferty, jeśli oferta została podpisana przez pełnomocnika.

Zamawiający wymaga od Wykonawcy doświadczenia oraz osób zdolnych do wykonania przedmiotu zamówienia w następującym zakresie:

4.1 Doświadczenie

Wykonawca musi wykazać, że w okresie ostatnich 3 lat przed upływem terminu składania ofert, a jeżeli okres prowadzenia działalności jest krótszy – w tym okresie, wykonał co najmniej dwukrotnie prace z zakresu porównywalnego do przedmiotu zamówienia tj. w zakresie koszenia terenów zielonych na łącznej powierzchni minimum 20 hektarów oraz wycinki drzew w ilości minimum 2 000 szt.

W celu udokumentowania spełnienia stawianych wymagań Wykonawca winien do oferty dołączyć wypełniony **Formularz nr 1** wraz z dokumentem potwierdzającym, że usługi zostały wykonane należycie (Formularz ten stanowi Załącznik nr 1 do oferty).

4.2 Potencjał kadrowy - osoby zdolne do wykonania przedmiotu zamówienia

Wykonawca dysponuje lub będzie dysponował osobami, które będą uczestniczyć w wykonywaniu zamówienia legitymującymi się kwalifikacjami zawodowymi, doświadczeniem i wykształceniem odpowiednimi do funkcji, jakie zostaną im powierzone. Wykonawca przedstawi wraz z ofertą osoby, na każdą funkcję wymienioną poniżej, które spełniają następujące wymagania zgodnie z **Formularzem nr 2** (Formularz ten stanowi Załącznik nr 2 do oferty).

Tabela nr 3

Lp.	Stanowisko (funkcja)	Minimalne wykształcenie	Minimalna liczba osób	Minimalne doświadczenie
1.	Osoba nadzorująca prace	Wykształcenie średnie lub wyższe z zakresu rolnictwa, leśnictwa, ochrony przyrody lub ochrony środowiska	1	-
2.	Specjalista z zakresu siedlisk przyrodniczych lub biologii roślin pełniący nadzór przyrodniczy	Wykształcenie wyższe kierunkowe (fitosocjolog, geobotanik, botanik)	1	Uczestniczył w przygotowaniu co najmniej dwóch opracowań zakresie: a) inwentaryzacji przyrodniczej (np. w odniesieniu do inwentaryzacji wzdłuż inwestycji liniowych (drogi, kolei), b) inwentaryzacji obszarów Natura 2000 zleczanych przez inne jednostki, c) tworzeniu planów ochrony obszarów chronionych, d) inwentaryzacji przyrodniczej na potrzeby dokumentów planistycznych (itp.)* lub jest autorem lub współautorem, co najmniej dwóch publikacji naukowych z dziedziny siedlisk przyrodniczych (fitosocjologii, botaniki, geobotaniki).

3.	Specjalista – ornitolog	Wykształcenie wyższe kierunkowe (biologia, zoologia)	1	Uczestniczył w przygotowaniu, co najmniej dwóch opracowań w zakresie: a) inwentaryzacji przyrodniczej (np. w odniesieniu do inwentaryzacji wzdłuż inwestycji liniowych (drogi, kolei), b) inwentaryzacji obszarów Natura 2000 zleczanych przez inne jednostki, c) tworzeniu planów ochrony obszarów chronionych, d) inwentaryzacji przyrodniczej na potrzeby dokumentów planistycznych (itp.)* lub jest autorem lub współautorem, co najmniej dwóch publikacji naukowych z dziedziny ornitologii
----	--------------------------------	--	---	--

*za wystarczające uznaje się uczestnictwo w przygotowaniu dwóch opracowań z tylko jednego zakresu z określonych w pkt. a-d lub po jednym z dowolnych dwóch zakresów określonych w pkt. a-d.

Zamawiający nie dopuszcza przedstawienia tej samej osoby do pełnienia więcej niż jednej funkcji z wymienionych powyżej.

Zamawiający zastrzega, że oferty niekompletne nie będą brane pod uwagę podczas oceny ofert.

V. ODBIÓR

Zamawiający dokona odbioru poszczególnych części zadania. Protokół odbioru sporządza Zamawiający. Przedmiot zamówienia uznaje się za „przyjęty” przez Zamawiającego po podpisaniu „Protokołu odbioru” bez zastrzeżeń.

Podpisany przez obie Strony protokół odbioru bez zastrzeżeń stanowi podstawę do wystawienia przez Wykonawcę faktury VAT.

Szczegółowe warunki odbioru prac zostaną określone w umowie.

VI. GWARANCJA

Wykonane prace podlegają trzyletniej gwarancji jakości od daty bezusterkowego końcowego odbioru.

VII. SPOSÓB ROZLICZENIA PRZEDMIOTU UMOWY

Za wykonanie przedmiotu umowy Zamawiający zapłaci Wykonawcy wynagrodzenie ustalone na podstawie **Formularza cenowego**, stanowiącego Załącznik nr 3 do oferty Wykonawcy. Wynagrodzenie jest płatne po wykonaniu poszczególnych części zadania (Część I, Część II, Część III).

VIII. ZAŁĄCZNIKI

- 1) „Wykonanie ekspertyzy siedliskowej w zakresie dokładnego wytyczenia granic poszczególnych typów siedlisk naturalnych występujących na siedmiu działkach ewidencyjnych”, Ośrodek Rzecznawców SITR w Zielonej Górze, lipiec 2010 r. – Załącznik nr 1 do OPZ.
- 2) Harmonogram działań kompensacyjnych – Załącznik nr 2 do OPZ